



Willkommen zu FrameLoader

Mit FrameLoader können Sie iPhoto Fotoalben, iTunes Wiedergabelisten sowie eigene Bilder, Musiktitel und Videos schnell und einfach mit digitale Fotorahmen, USB-Sticks und Speicherkarten synchronisieren.

Mit der Demoversion von FrameLoader werden nur Bilder synchronisiert, die zusätzlich mit einem Wasserzeichen versehen werden.

Ihr nova media team

Vorbereitung

Beachten Sie die folgenden Anmerkungen, um FrameLoader erfolgreich zu verwenden:

- Einige digitale Fotorahmen können nicht direkt mit dem Macintosh verbunden werden, um Daten zu synchronisieren. In diesem Fall können Sie einen USB-Speicherstick oder eine Speicherkarte mit FrameLoader synchronisieren und anschließend mit dem digitalen Fotoframe verwenden.
- Trennen Sie einen digitalen Fotorahmen, USB-Speicherstick oder eine Speicherkarte nicht von dem Macintosh, solange FrameLoader darauf zugreift.

Das Programm FrameLoader

Mit dem Programm ‚FrameLoader‘ richten Sie ein Speichermedium ein und legen fest, welche iPhoto-Alben, iTunes-Wiedergabelisten und welche eigenen Dateien damit synchronisiert werden sollen. Die ausgewählten Daten können anschließend direkt aus FrameLoader heraus übertragen werden.

Der Sync-Monitor

Natürlich müssen Sie FrameLoader nicht jedesmal starten, um die eingerichteten Speichermedien zu aktualisieren. FrameLoader übernimmt diese Arbeit im Hintergrund:

- Ändern Sie die Inhalte in den ausgesuchten iPhoto-Alben in iPhoto und in den iTunes-Wiedergabelisten in iTunes.
- Schließen Sie das gewünschte Speichermedium an den Macintosh Computer an. Die Aktualisierung startet automatisch.
- Der Sync-Monitor öffnet sich und zeigt Ihnen die Details der Aktualisierung an.

Einrichten eines Speichermediums



Verbinden Sie den digitalen Fotorahmen, den USB-Speicherstick oder die Speicherkarte mit dem Macintosh Computer und starten Sie FrameLoader.

Klicken Sie **Frame Hinzufügen**, um das gewünschte Medium zur Synchronisation auszuwählen. Sofern mehr als ein Medium vorhanden ist, können Sie das gewünschte aus einer Liste auswählen.

Das Teach-In

Dear User,

you are using a digital photo frame or memory card which is currently not known to us. In order to use it with FrameLoader, enter some information about this device below.

- Who is the manufacturer:
- Model name or number:
- Used for:

- Provide a name for this frame:
- Choose a frame color:

- If you know the resolution of this frame, enter it below. Otherwise leave the fields empty.
 pixels horizontal pixels vertical

Wenn Sie ein Medium das erste Mal mit FrameLoader verbinden, benötigt die Software einmalig weitere Informationen, damit FrameLoader weiß, welche Daten das Medium nutzen kann.

Wenn Sie einige der gewünschten Daten nicht kennen, lassen Sie das Feld unverändert stehen.

Mit **Zurücksetzen** werden alle Änderungen aufgehoben und die Werkseinstellungen wieder hergestellt.

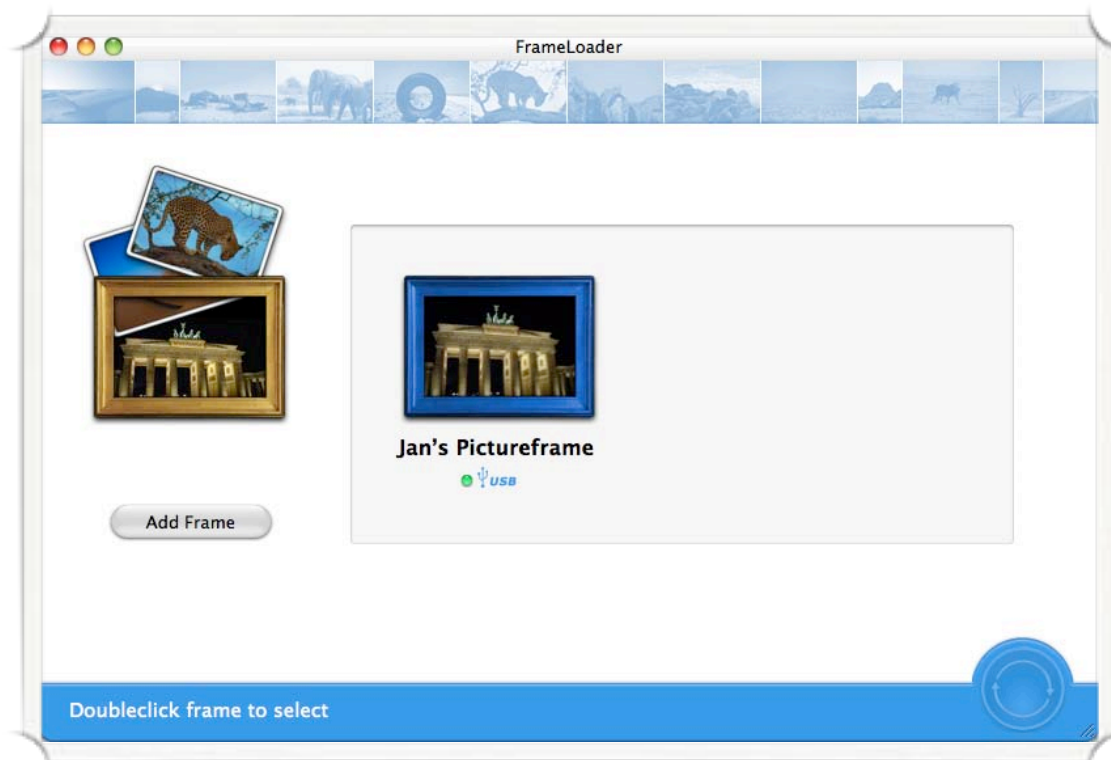
| | |
|--------------------------------|--|
| Hersteller: | Geben Sie den Namen des Herstellers ein |
| Modellnamen oder Modellnummer: | Geben Sie die Modellbezeichnung des Herstellers ein |
| Baugleich mit: | Wenn Ihr digitaler Fotorahmen schon bekannt ist, können Sie ihn in dieser Liste auswählen. So können bestimmte Eigenschaften, wie z.B. die Art der unterstützten Film- und Audiodateien bereits eingestellt werden. Wenn Ihr digitaler Fotorahmen nicht auftaucht, lassen Sie den Eintrag unverändert. |
| Frameiname: | Vergeben Sie einen eigenen Namen für den digitalen Fotorahmen, USB-Speicherstick oder die Speicherkarte. Das ist z.B. nützlich wenn Sie mehr als ein Medium verwenden und schnell auswählen wollen. |
| Framefarbe: | Wählen Sie eine Farbe für den digitalen Fotorahmen, den USB-Speicherstick oder die Speicherkarte, um sie schnell von weiteren Medien unterscheiden zu können. |
| Auflösung: | Wenn Sie die Auflösung des digitalen Fotorahmens kennen, geben Sie diese ein. So können Bilder und Filme in der geeigneten Größe bereitgestellt werden. |

| | |
|---------------------------|---|
| Speicherort der Bilder: | Sie können hier den Ort angeben, den das Medium zum Speichern der Bilder verwendet. In den meisten Fällen ist dieser Ort schon vorausgewählt. |
| Bildgröße reduzieren: | Um Speicherplatz auf dem Medium zu sparen, kann FrameLoader die Bildergrößen reduzieren. Falls Bilder nicht den Proportionen des digitalen Bilderrahmens entsprechen. Bilder werden dabei ganz, aber verkleinert dargestellt; oder in voller Größe, aber seitlich beschnitten. |
| Speicherort der Filme: | Sie können hier den Ort angeben, den das Medium zum Speichern der Filme verwendet. In den meisten Fällen ist dieser Ort schon vorausgewählt. Kann der digitale Fotorahmen keine Filme abspielen, wählen Sie ‚Nicht unterstützt‘. |
| Unterstützte Filmformate: | Wählen Sie das Format aus, in dem die Filme auf dem Speichermedium abgelegt werden sollen. FrameLoader unterstützt die Formate MPEG4 AVI, MPEG4 MP4 und MPEG4 QuickTime. Unterstützt der digitale Fotorahmen keines der oben genannten Formate, können Filme nicht übertragen werden. |

| | |
|-----------------------------|---|
| Speicherort der Musiktitel: | Sie können hier den Ort angeben, den das Medium zum Speichern der Musiktitel verwendet. In den meisten Fällen ist dieser Ort schon vorausgewählt. Kann der digitale Fotorahmen keine Filme abspielen, wählen Sie ‚Nicht unterstützt‘. |
| Unterstützte Musikformate: | Wählen Sie das Format aus, in dem die Musiktitel auf dem Speichermedium abgelegt werden sollen. FrameLoader unterstützt MP3 und AAC. DRM-geschützte Musiktitel können nicht verwendet werden. |

Auswahl des Speichermediums

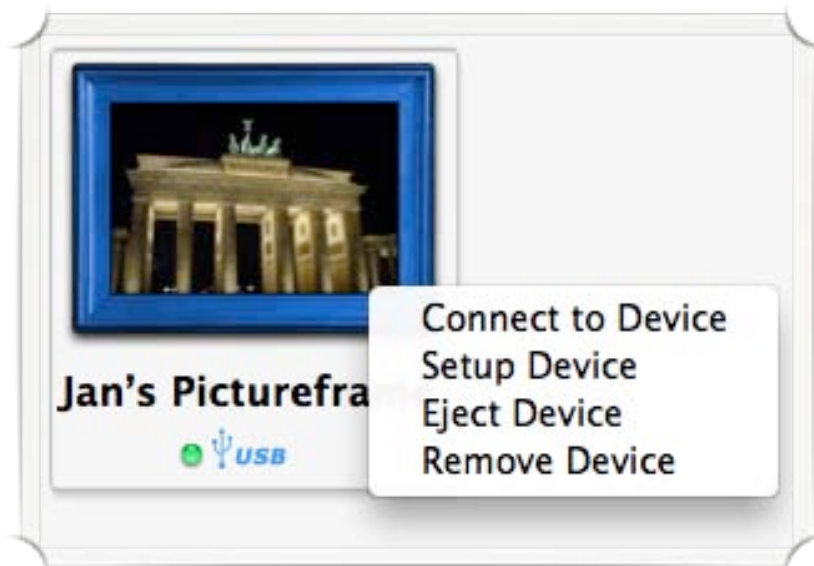
FrameLoader zeigt beim Start eine Liste der bekannten Speichermedien an. Mit einem Klick auf **Frame hinzufügen** können Sie ein weiteres Speichermedium hinzufügen.



- Doppelklicken Sie das Medium an, für das Sie die Übertragungseinstellungen ändern wollen. Aktuell angeschlossene Medien sind mit einem grünen Punkt versehen.
- Wenn Sie ein Speichermedium wählen, das aktuell nicht mit dem Macintosh Computer verbunden ist, werden die Übertragungseinstellungen gespeichert und beim nächsten Anschluss des Speichermediums vorgenommen.

Verwalten des Speichermediums

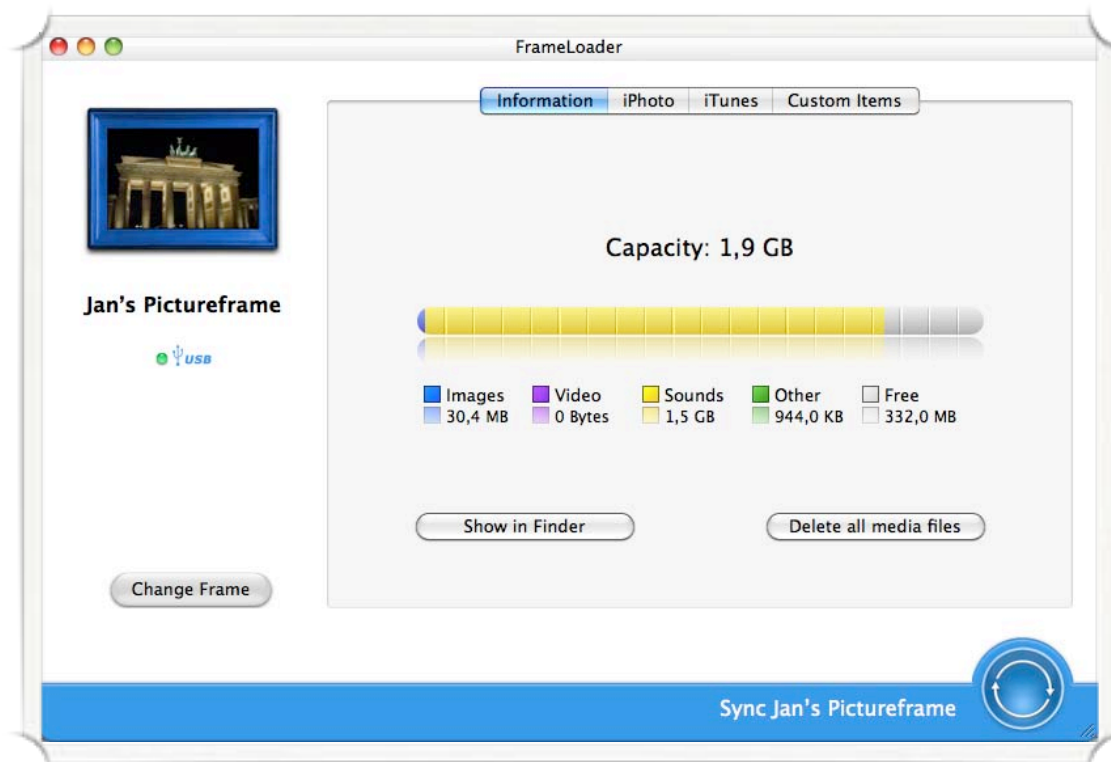
Mit einem Rechtsklick auf das Speichermedium können Sie erweiterte Verwaltungsfunktionen aufrufen.



| | |
|--------------------|--|
| Connect to device: | Öffnet die Detailansicht des Speichermediums |
| Setup Device: | Öffnet das Teach-In sheet to e.g. change the name of the frame |
| Eject device: | Trennt das Speichermedium vom Macintosh Computer |
| Remove device: | Entfernt das Speichermedium aus FrameLoader und löscht die Informationen über das Speichermedium aus FrameLoader |

Auswahl der Daten

Nach der Auswahl des Speichermediums bzw. direkt nach dem Teach-In zeigt Ihnen FrameLoader das Informationsfenster mit dem verfügbaren Speicherplatz und den derzeit verwendeten Speicherplatz des Mediums an.



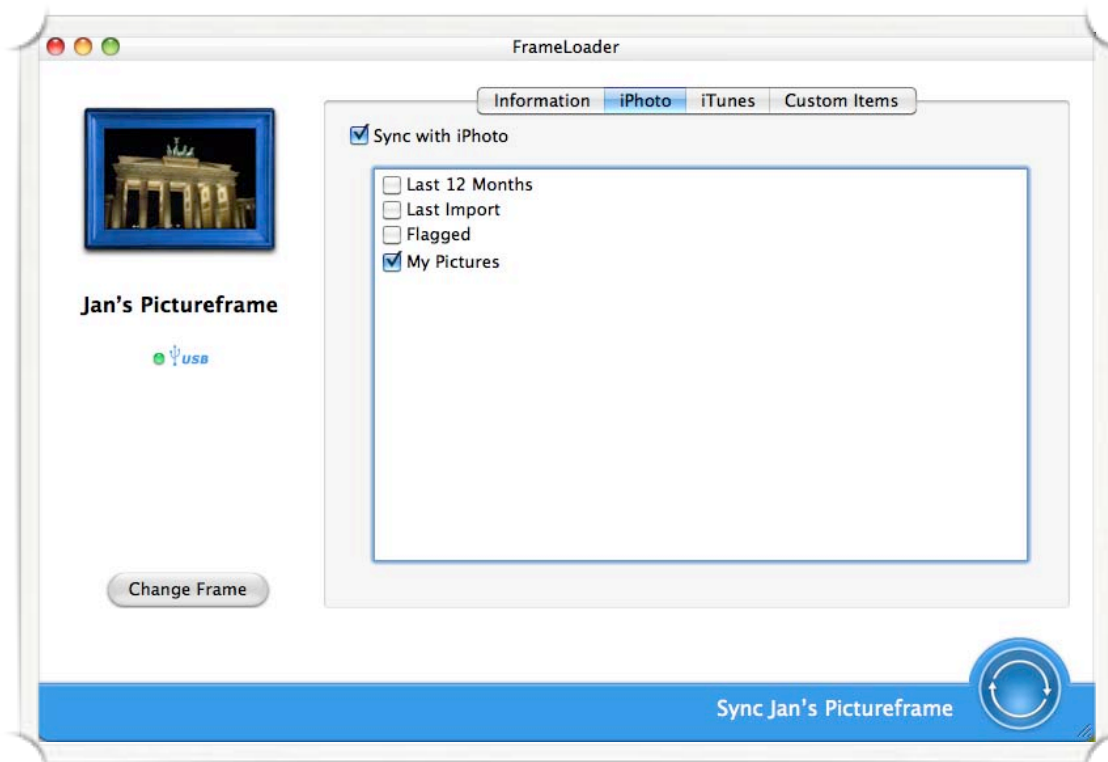
Mit den Reitern ‚iPhoto‘, ‚iTunes‘ und ‚Eigene Dateien‘ können Sie die Fotoalben, Wiedergabelisten und Dateien auswählen, die Sie mit dem Speichermedium synchronisieren wollen.

Mit Alle Mediadaten löschen werden alle Bilder, Musiktitel und Filme auf dem Medium entfernt.

So können Sie schnell Speicherplatz freigeben, um anschließend die gewünschten Daten zu übertragen.

Auswahl von iPhoto-Alben

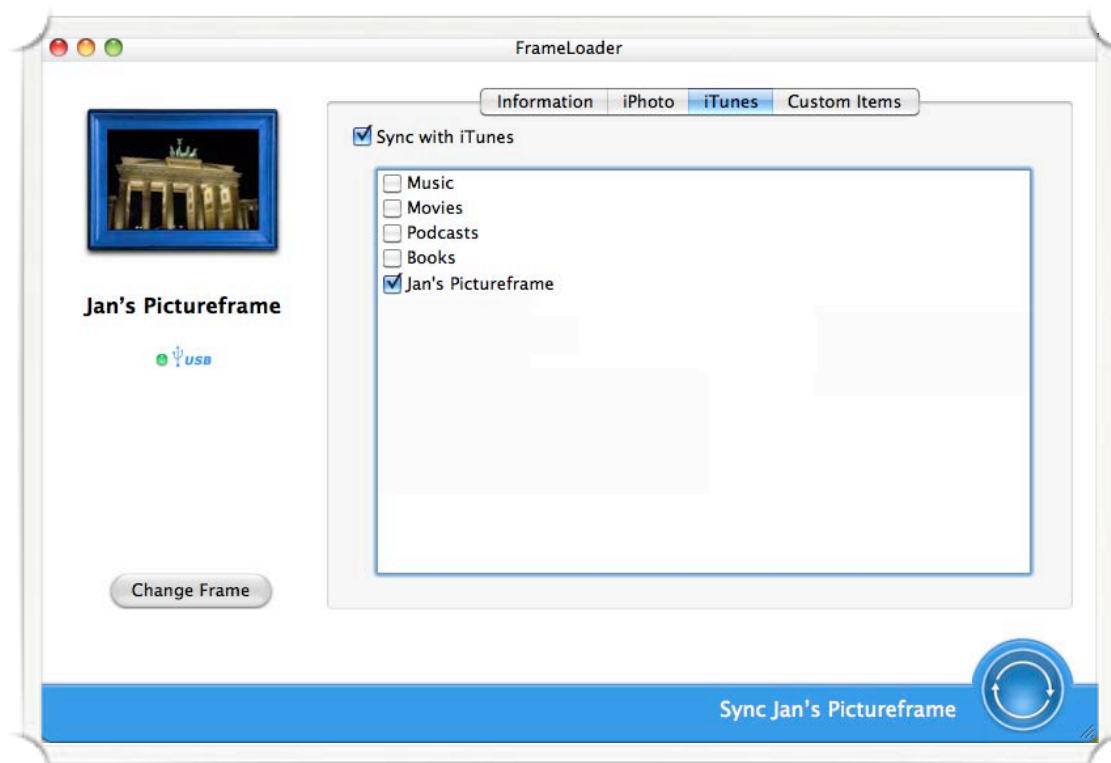
Wählen Sie im Reiter ‚iPhoto‘ die Fotoalben aus, die Sie übertragen wollen. Die Fotoalben können sowohl Bilder als auch Filme enthalten. Es werden nur Filme übertragen, die der digitale Fotorahmen anzeigen kann.



- Aktivieren Sie dazu ‚Sync mit iPhoto‘
- Klicken Sie die gewünschten Listen an

Auswahl von iTunes–Wiedergabelisten

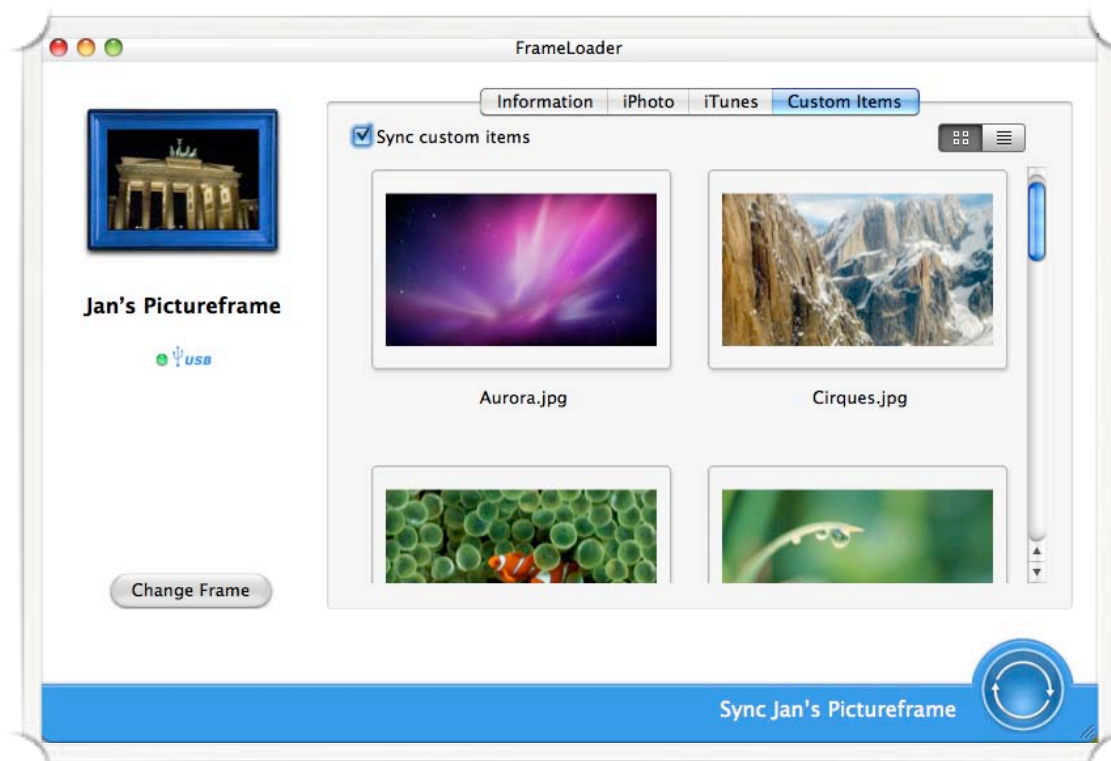
Wählen Sie im Reiter ‚iTunes‘ die Wiedergabelisten aus, die Sie übertragen wollen. Die Wiedergabelisten können sowohl Musikstücke als auch Filme enthalten. Es werden nur Filme übertragen, die der digitale Fotorahmen anzeigen kann.



- Aktivieren Sie dazu ‚Sync mit iTunes‘
- Klicken Sie die gewünschten Listen an

Auswahl von eigenen Dateien

Wenn Sie keine iPhoto-Alben oder keine iTunes-Wiedergabelisten verwenden oder zusätzlich weitere Dateien auf das Speichermedium übertragen wollen, nutzen Sie den Reiter ‚Eigene Dateien‘.



- Aktivieren Sie dazu ‚Sync von eigenen Dateien‘
- Bewegen Sie die gewünschten Bilder, Musikstücke und Filme in das Fenster

Übertragen der Daten

Wenn Sie alle gewünschten Daten ausgewählt haben, klicken Sie auf den Sync-Knopf, um die Übertragung der Daten zu starten. Während der Übertragung dreht sich der Sync-Knopf solange, bis die Übertragung beendet ist. Sie sehen daraufhin den Zeitpunkt der letzten Übertragung eingeblendet.

Wenn Sie Einstellungen für ein Speichermedium vorgenommen haben, das aktuell nicht an den Macintosh Computer angeschlossen ist, können Sie den Sync-Knopf nicht anwählen. In diesem Fall schließen Sie FrameLoader, das Programm merkt sich die vorgenommenen Änderungen.

Wenn Sie das Speichermedium das nächste Mal an den Macintosh Computer anschließen, werden die ausgewählten Dateien direkt auf das Speichermedium übertragen. FrameLoader muss dafür nicht noch einmal gestartet werden.

Der Sync-Monitor

Sie müssen FrameLoader nicht jedesmal starten, um die eingerichteten Speichermedien zu aktualisieren, wenn Sie neue Fotos, Musikstücke oder Filme übertragen wollen.

Der Sync-Monitor übernimmt diese Arbeit im Hintergrund für Sie:



- Ändern Sie die Inhalte in den ausgesuchten iPhoto-Alben in iPhoto und in den iTunes-Wiedergabelisten in iTunes.
- Schließen Sie das gewünschte Speichermedium an den Macintosh Computer an. Die Aktualisierung startet automatisch.
- Der Sync-Monitor öffnet sich und zeigt Ihnen die Details der Aktualisierung an.

FrameLoader aktivieren

FrameLoader muss aktiviert werden, damit Sie ohne Einschränkungen Bilder, Musiktitel und Filme übertragen können. So aktivieren Sie FrameLoader:

- Wählen Sie [Frameloader > Lizenz aktivieren](#) in der Menüleiste.
- Geben Sie den Aktivierungsschlüssel und Ihre E-Mail Adresse ein und klicken Sie ‚Lizenz aktivieren‘.
- Akzeptieren Sie die Lizenzbedingungen.
- Die Vollversion von FrameLoader ist nun aktiviert.

Wenn Sie noch keinen Aktivierungsschlüssel für FrameLoader besitzen, können Sie diesen hier online erwerben: <http://www.novamedia.de/>

FrameLoader auf einen anderen Rechner übertragen

Sie können eine Aktivierung von FrameLoader auf einen anderen Rechner übertragen, um z.B. bei einem Rechnerwechsel FrameLoader weiter nutzen zu können:

- Deaktivieren Sie FrameLoader auf dem bisherigen Macintosh Computer:
Wählen Sie [FrameLoader > Lizenz deaktivieren](#) in der Menüleiste.
- Installieren und aktivieren Sie FrameLoader auf dem neuen Macintosh Computer wie auf der vorhergehenden Seite beschrieben.
- Wenn Sie FrameLoader gleichzeitig auf zwei Macintosh Computern nutzen wollen, können Sie eine zusätzliche Lizenz hier online erwerben:
<http://www.novamedia.de/>

FrameLoader deinstallieren

Um FrameLoader zu deinstallieren, wählen Sie [Hilfe > FrameLoader deinstallieren](#) in der Menüleiste. Das Programm wird nun von dem Macintosh Computer entfernt.

Wenn FrameLoader aktiviert war, wird die Aktivierung aufgehoben.
Dazu ist eine Internetverbindung erforderlich.

Technische Unterstützung

Technische Unterstützung für FrameLoader erhalten Sie auf unserer Webseite unter:
<http://www.novamedia.de/support>

Wenn Sie uns eine E-Mail schicken wollen, sind wir unter der E-Mail Adresse mac@novamedia.de für Sie zu erreichen.